



## Compte-rendu Mission Zoé

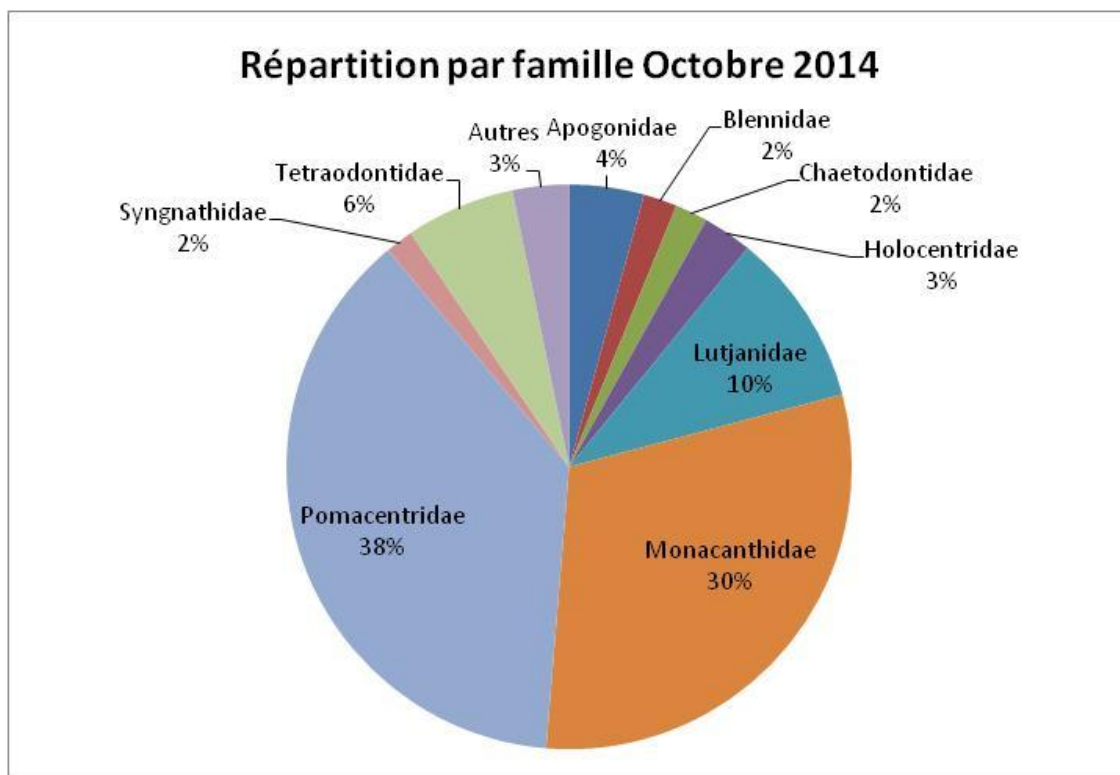
Pêches du 19 au 27 octobre 2014

2 194 Post-larves ont été capturées durant cette dernière période de pêche, dont 1 101 sur la zone de pêche de Bouillante en 4 nuits de pêches et avec 3 CAREs, et 1 093 sur la zone de la Passe à Colas en 4 nuits de pêches et avec 2 CAREs.

Cependant, pas de nouvelles espèces pêchées.

Famille - Espèce	Nom commun	Octobre 2014
<b>Acanthuridae</b>		<b>24</b>
<i>Acanthurus chirurgus</i>	Chirurgien rayé	21
<i>Acanthurus coeruleus</i>	Chirurgien bleu	3
<b>Apogonidae</b>		<b>94</b>
<i>Apogon maculatus</i>	Cardinal flamboyant	51
<i>Astrapogon puncticulatus</i>	Cardinal ailes noires	35
<i>Apogon quadrisquamatus</i>	Cardinal des anémones à bandes	8
<b>Aulostomidae</b>		<b>2</b>
<i>Aulostomus maculatus</i>	Poisson trompette	2
<b>Blennidae</b>		<b>42</b>
<i>Ophioblennius atlanticus</i>	Blennie lèvres rouges	42
<b>Bothidae</b>		<b>1</b>
<i>Bothus ocellatus</i>	Carrelet ocellé	1
<b>Carangidae</b>		<b>2</b>
<i>Caranx latus</i>	Carangue Gros-Yeux	2
<b>Cephalopoda</b>		<b>9</b>
<i>Octopus vulgaris</i>	Poulpe commun	9
<b>Chaetodontidae</b>		<b>41</b>
<i>Chaetodon ocellatus</i>	Papillon ocellé	1
<i>Chaetodon striatus</i>	Papillon à bandes	2
<i>Chaetodon capistratus</i>	Papillon Kat-Zié	38
<b>Dactylopteridae</b>		<b>1</b>
<i>Dactylopterus volitans</i>	Rouget volant	1
<b>Holocentridae</b>		<b>62</b>
<i>Holocentrus coruscum</i>	Cardinal rayé	52
<i>Holocentrus rufus</i>	Cardinal queue fine	10
<b>Lutjanidae</b>		<b>219</b>
<i>Lutjanus apodus</i>	Pagre jaune	8
<i>Lutjanus synagris</i>	Pagre Wayack	208
<i>Ocyurus chrysurus</i>	Colas	3

<b>Monacanthidae</b>		<b>668</b>
<i>Cantherhines pullus</i>	Bourse à points orange	2
<i>Monacanthus tuckeri</i>	Bourse étirée	666
<b>Palinuridae</b>		<b>1</b>
<i>Palinurus guttatus</i>	Langouste	1
<b>Pomacentridae</b>		<b>826</b>
<i>Abudefduf saxatilis</i>	Sergent major	61
<i>Chromis multilineata</i>	Castagnole brune	16
<i>Microspathodon chrysurus</i>	Demoiselle queue jaune	25
<i>Stegastes diencaeus</i>	Demoiselle noire	15
<i>Stegastes partitus</i>	Demoiselle bicolore	691
<i>Stegastes adustus</i>	Demoiselle brune	18
<b>Scorpaenidae</b>		<b>20</b>
<i>Scorpaena plumieri</i>	Vint-quatre heures	20
<b>Sphyraenidae</b>		<b>10</b>
<i>Sphyraena barracuda</i>	Barracuda	10
<b>Syngnathidae</b>		<b>35</b>
<i>Cosmocampus elucens</i>	Syngnathe annelé	35
<b>Tetraodontidae</b>		<b>137</b>
<i>Canthigaster rostrata</i>	Tétronon nain	133
<i>Sphoeroides spengleri</i>	Tétronon à chaines	4
<b>Total général</b>		<b>2194</b>



*Figure 1 : Répartition des post-larves par famille - Octobre 2014*

## 12 mois de pêche

Après 12 mois de pêche, près de 24 000 Post-larves ont été pêchées, représentant 37 familles et 59 espèces.

Les meilleurs mois de pêches ont été novembre, avril et juillet, avec 3 000 à plus de 4 000 post-larvées pêchées.

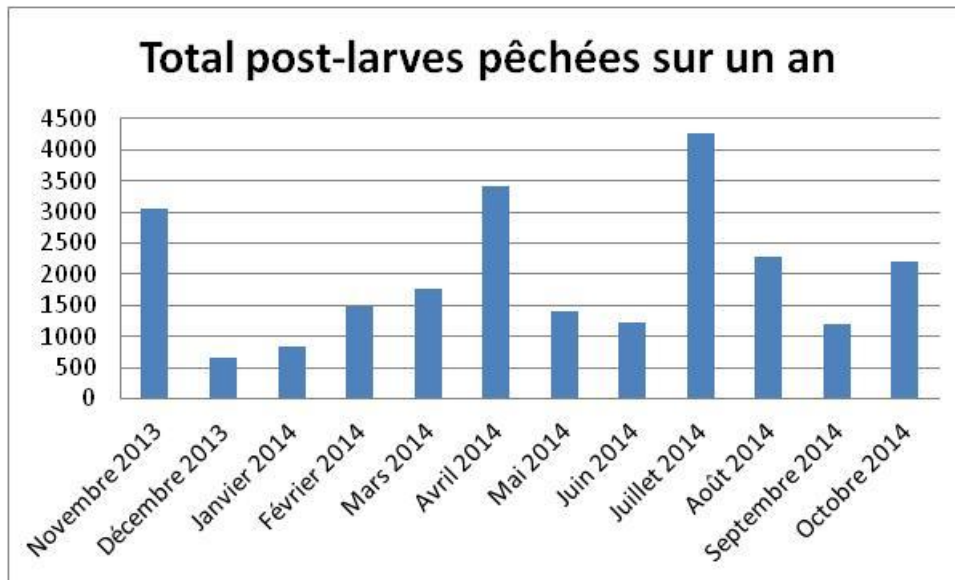


Figure 2 : Post-larves pêchées sur un an

Les principales espèces pêchées sont les demoiselles (Pomacentridae), pagres (Lutjanidae), apogons (Apogonidae), bourses (Monacanthidae), tétrodon (Tetraodontidae), chirurgiens (Acanthuridae), poissons soldats (Holocentridae) et poissons papillon (Chaetodontidae).

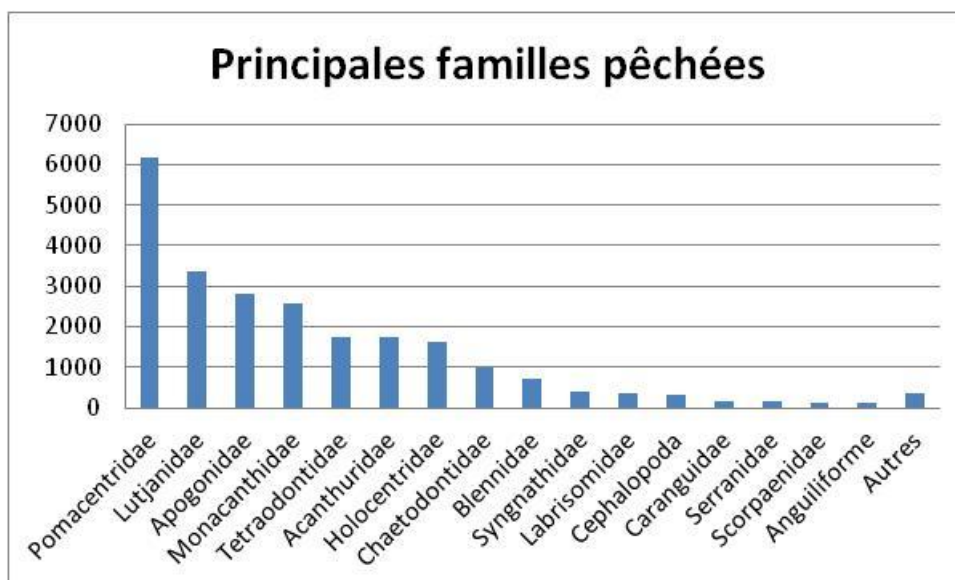


Figure 3 : Principales familles pêchées

Sur ce total de 24 000 PL, environ 11 000 représentent les EPI (Espèces Présentant un Intérêt), et 13 000 représentent les ESI (Espèces Sans Intérêt).

D'un mois à l'autre et d'une nuit à l'autre, on remarque des variations du nombre de post-larves pêchées. Ces variations peuvent s'expliquer en fonction du vent, du courant et de la température de l'eau, comme le montre le graphique suivant.

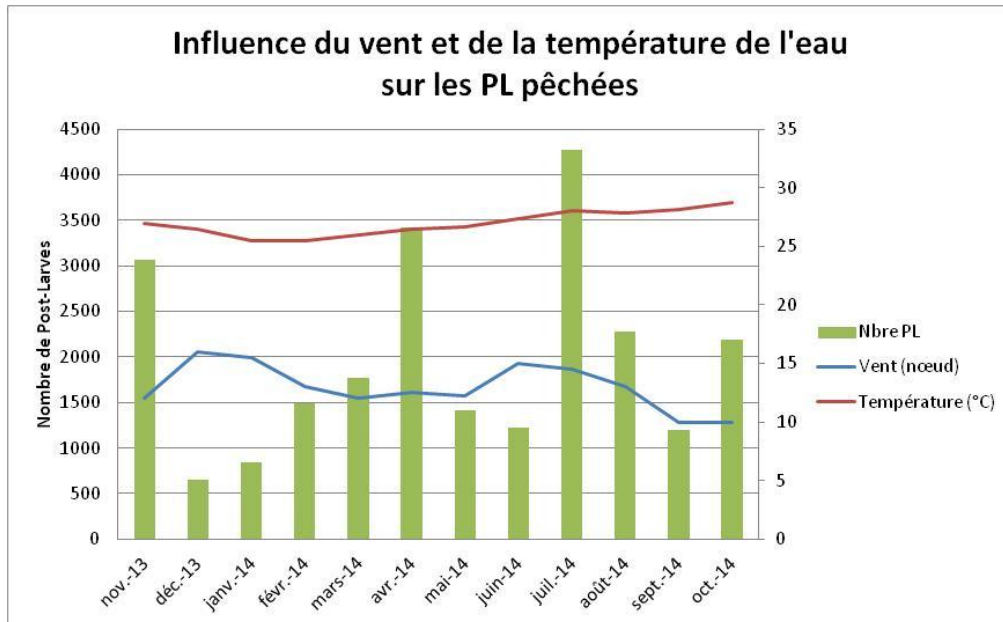


Figure 4 : Influence de la température et du vent sur l'abondance des PL

Durant cette année, de nombreuses photos ont été prises aux différents stades de développement des post-larves :

J0 : Jour de pêche ;

J5 : Cinq jours après la pêche ;

J30 : Un mois après ;

J90 : Trois mois après la pêche, ce qui correspond environ à la période de lâcher, selon les espèces.

- **Chirurgien bleu :**

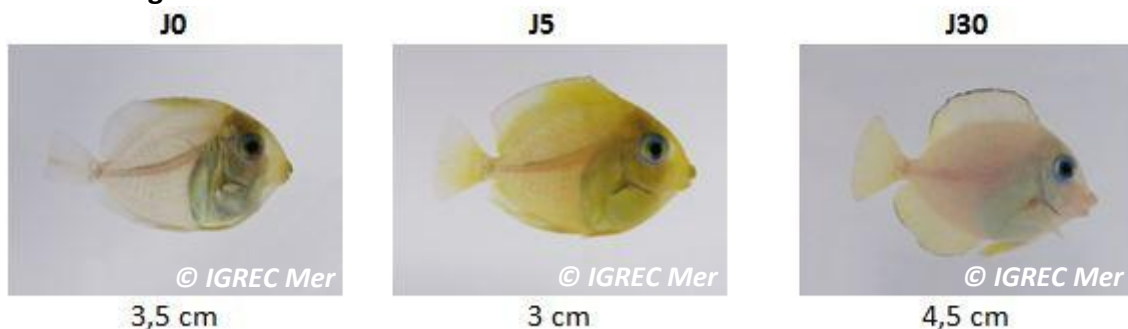


Figure 5 : Acanthuridae - *Acanthurus coeruleus* – Chirurgien bleu

- **Papillon Kat-Zié :**

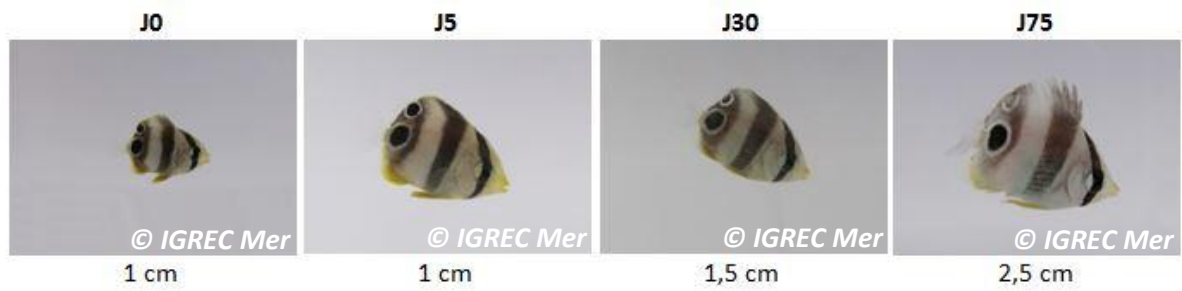


Figure 6 : Chaetodontidae - *Chaetodon capistratus* – Papillon Kat-Zié

- **Savonnette à points blancs :**

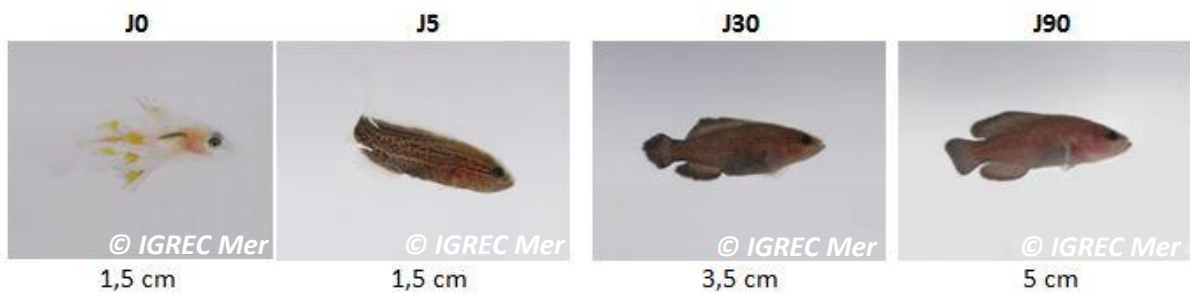


Figure 7 : Serranidae - *Rypiticus maculatus* – Savonnette à points blancs

- **Barracuda :**



Figure 8 : Sphyaenidae - *Sphyaena barracuda* – Barracuda

- **Ange Français :**



Figure 9 : Pomacanthidae - *Pomacanthus paru* – Ange Français

- Coffre bossu :

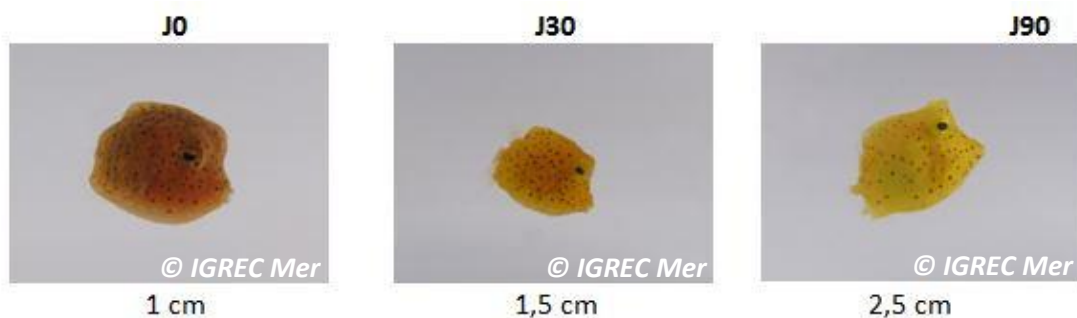


Figure 10 : Ostraciidae - *Lactophrys trigonus* – Coffre bossu

- Diodon (encore non identifiable à ce stade) :



Figure 11 : Diodontidae - *Chilomycterus* sp - Diodon

Après une année très riche en abondance et diversité, espérons que cette deuxième année nous réserve encore de nombreuses surprises...

